

Bemerkungen.

1. Die beiden *Anthobium*-Arten *Baudii* Fiori und *Hummleri* Bernh. sind identisch. *Baudii* Fiori ist der ältere Name, daher *Hummleri* Bernh. synonym mit *Baudii* Fiori.

2. Zu der *Anthobium*-Art *tempestivum* Er. sei bemerkt:

Mir liegen zahlreiche Exemplare dieser Art, von A. Dodero auf Sizilien gesammelt, vor. Diese Art ist oben vorwiegend hell, unten dunkel. Die ♂ haben oft einen sehr großen Kopf, ein Merkmal, das bei dieser sonst kleinköpfigen Art leicht irre führen kann. Ist der Kopf überdies noch kräftig punktiert, so gewinnt man den Eindruck der Abnormität.

Die helle Färbung der Oberseite ist durchaus nicht konstant. Der in der Vorderpartie gewöhnlich helle Kopf wird häufig ganz dunkel. Oft findet man Neigung zur Andunkelung an Halsschild und Flügeldecken. Halsschild, Flügeldecken und Beine werden oft pechbraun, die Basalhälfte der Fühler aber bleibt rotgelb (Ab. *obscurellum* m.).

Ein Exemplar liegt mir vor, das als eine fast vollendete nigrina Form zu betrachten ist. Nur die zwei ersten Fühlerglieder sind noch dunkelrot, die Beine braun (Ab. *Satanas* m.). Die Typen beider Aberrationen in der Kollektion Dodero.

Descriptiones Conocephalidarum novarum.

Auctore

H. Karny.

Mit 2 Figuren im Texte.

(Eingelaufen am 20. April 1911.)

Revisione meâ Conocephalidarum publicatâ Staudinger e Rolle mihi Conocephalidas determinandas immiserunt. Quarum i numero etiam novae species fuerunt, quas collectioni meae acquisitae nunc describere volo. Accedunt species mihi a Dom. Pro Dr. Achille Griffini donata, altera Musei Caesarei Vindobonensium nonnisi subspes nova Musei Nationalis Hungariae.

Tribus: **Conocephalinae.**

Moncheca bisulca (Serville) subspec. nov. *kuthyi*.

Luete virescens, fronte et ore ferrugineis, maculis flavis. Fastigium verticis quam in forma typica majus. Antennae ferrugineae, articulis primo et secundo lacte virescentibus, haud annulatae. Pronotum lacte viride, parte posteriore pone suleum secundum vitta transversa flava ornatum. Elytra viridia margine antico prope basin vitta superne flava, subtus aurantiaca ornata, campo toto costali seriatim obscure maculato. Femora omnia viridia; tibiae anteriores antice ferrugineae, postice nigrae, 4 posteriores virides. Tarsi omnes ferruginei, nigro-maculati. Femora intermedia extus spinis 6 armata, cetera uti in forma typica. Metathorax lateribus postice nigro-marginatis. Ovipositor quam in forma typica longior, virescens, apice tantum flavus. Lamina subgenitalis ♀ basi lata, apice profunde rotundato-excisa, utrinque in spinam producta.

	♀
<i>Long. corporis</i>	40 mm
„ <i>fastigii</i>	2 „
„ <i>pronoti</i>	8 „
„ <i>elytrorum</i>	45 „
„ <i>fem. post.</i>	22 „
„ <i>ovipositoris</i>	28 „

Habitat: Peru, Madre de Dios (Mus. Nat. Hung.).

Dedicata haec subspecies Dom. Cust. D. Kuthy, qui eam excellenti benignitate mihi describendam tradidit.

Differt a forma typica fastigio majore, femoribus intermediis extus sexspinosus, ovipositore longiore, colore differente.

Melanophoxus griffinii m. nov. spec.

Testaceus. Fastigium verticis brevius, sed articulum primum antennarum distincte superans, apice acuminatum, superne planiusculum, subtus distincte carinatum, nigrum, dente basali et tuberculis lateralibus nullis, cum fastigio frontis contiguum. Dorsum pronoti planiusculum, carinis lateralibus obtusis, sed distinctis; sulco transverso primo distincto, sed parum profundo, recto, ceteris nullis; lobi laterales pronoti margine inferiore obliquo, angulis valde rotundato-obtusatis, sinu humerali vix expresso. Elytra abdomen distincte

superantia, basi testacea, apicem versus viridia, fuscopunctata. Femora antica margine antico spinis 3 instructo, postico mutico; femora intermedia margine externo spinis 4 armato, interno inermi; femora postica extus spinis 3—5, intus 2 instructa. Lobus genicularis externus femorum anticorum triangularis, internus acuminatus; femora intermedia lobis genicularibus acuminatis, postica in spinulam productis. Lamina supraanalis ♂ profunde excisa, lobis teretibus, conicis, apice subobtusis. Cerci ♂ subcylindrici, crassi, longe pilosi, subincurvi, ante apicem intus dente instructi, apice obtusi. Lamina subgenitalis ♂ rotundato-emarginata, carinis longitudinalibus tribus, media apicem versus evanida, lateralibus prope basin oblitteratis, stylis sat longis instructa.¹⁾

♂	
<i>Long. corporis</i>	. . . 18·5 mm
„ <i>fastigii</i>	. . . 1·4 „
„ <i>pronoti</i>	. . . 4·8 „
„ <i>elytrorum</i>	. . . 17·7 „
„ <i>fem. post. sinistri</i>	18 „
„ „ „ <i>dextri</i>	15 „ (regeneratum?)

Habitat: Pachitea, Peru (Coll. mea, a Rolle).

Dedicata Dom. Prof. Dr. Achille Griffini, excellenti cum orthopterorum omnium, tum Tettigoniidarum auctori Bolognensi.

Differt a *M. brunneri* statura minore, fastigio verticis brevior, elytris brevioribus, femorum spinis minus numerosis, lobis genicularibus minus spinosis, apice abdominis ♂ secundum eundem typum quidem, attamen aliter formato.

***Homorocoryphus pygmaeus* m. nov. spec.**

Statura minore. Griseo-testaceus. Fastigium verticis breve, rotundatum, haud conicum, cum fastigio frontis contiguum, subtus concolor, a supero visum longius quam latius. Pronotum carinis

¹⁾ Apud *Melanophoxum brunneri* lamina supraanalis ♂ profunde excisa, lobis planiusculis, apice convergentibus, acutis. Cerci ♂ crassi, pilosi, subincurvi, ante apicem intus spina valida incurva acuta apice nigra instructi, apice subacuminati. Lamina subgenitalis triangulariter excisa, lobis rotundatis, carinis longitudinalibus tribus, media percurrente, lateralibus prope basin evanidis, stylis sat longis instructa.

lateralibus rectis, in ♀ subparallelis, in ♂ retrorsum divergentibus, pallidis, extus fusco-marginatis. Elytra abdomen valde superantia, femoribus posticis circiter sesquolongiora, area antica albidoreticulata, renis radialibus fuscis, margine antico pallido. Femora 4 anteriora inermia; postica gracilia, basi parum incrassata, extus spinis 3 sub-apicalibus, intus 5—7 armata. Ovipositor femoribus posticis aequae longus. Species africana.

	♂	♀
Long. corporis	21	19.6 mm
„ fastigii	1	1 „
„ pronoti	6	5 „
„ elytrorum	24	23 „
„ fem. post. . . .	16	14.8 „
„ ovipositoris	—	15.4 „

Habitat: Ituri-Fl., Congo superior (Coll. mea, a Rolle).

A finitimis speciebus (*dubio, albidonervi*) statura multo minore, ab *albidonervi* praeterea elytris brevioribus differens.

Tribus: Agracciinae.

Parasubria m. nov. gen.

Frons nitida, laevis. Fastigium verticis conicum, apice acuminatum, articulo primo antennarum nec longius nec latius, subtus obtuse carinatum superne nec dentatum, nec tuberculatum. Antennarum articulus primus intus tumidus, processu dentiformi nullo. Pronotum margine antico rotundato, postico truncato, dorso postice plano, antice terete. Lobi laterales retrorsum parum ampliati, angulis rotundatis, haud dentatis, sinu humerali nullo. Prosternum obtusissime bituberculatum, spinis nullis. Lobi meso- et metasternales late triangulares, apice obtusi subrotundati. Elytra abdomine distincte breviora, attamen dimidio abdominis longiora, reticulo regulariter explicato. Femora antica intus, 4 posteriora extus tantum spinosa. Lobi geniculares 4 anteriores utrinque triangulares, postici utrinque spinosi. Tibiae anticae superne teretes, foraminibus rimatis. Ovipositor dimidio basali recto, dimidio apicali leviter curvato, apicem versus sensim acuminatus, abdomine distincte brevior.

Habitu hoc genus novum *Agraeciam vittipedem* simulat, sed elytris et ovipositore brevioribus, prosterno haud bispinoso distincte diversum.

Species typica:

***Parasubria ziczac* m. nov. spec.**

Fusco-testacea. Frons nitida, luteo-testacea, mandibulis nigris. Fastigium verticis fuscum, subtus vitta mediana longitudinali nigra. Antennae testaceae, nigro-annulatae. Pronotum dorso pallido, fasciis ziczac-formibus, dimidio antico subparallelis, deinde introrsum, tum extrorsum iterumque introrsum angulato-curvatis, dimidio postico arcuatis, divergentibus, intus pallidis, extus nigris. Sternum pallidum lobis meso- et metasternalibus nigerrimis. Elytra abdomine breviora, testacea, maculis perdilutis, sparsis, obscurioribus. Femora antica intus spinis 1—2, intermedia extus 1—3 armata; femora postica extus vitta longitudinali nigra ornata, subtus carina externa spinis 5 instructa, interna nullis. Tibiae omnes infra genicula macula fusca signatae. Ovipositor fuscus. Lamina supraanalis et subgenitalis ♀ profunde excisa. ♂ ignotum.

Long. corporis	33 mm
„ pronoti	8.3 „
„ elytrorum	13.6 „ ¹⁾
„ fem. post.	17.5 „
„ ovipositoris	14 „ ²⁾

Habitat: Sta. Catharina (Coll. mea, a Staudinger).

***Agraecia fallax* m. nov. spec.**

Pallide testacea, dorso obscuriore, tota subtiliter fusco-conspersa. Fastigium verticis obtuse conicum, articulo primo antennarum parum brevius. Frons testacea, fusco-conspersa, superne fascia angusta mediana viridi, subtus in vittas latus transversas duas (utrinque 1) usque ad genas continuata divergente. Clypeus cum labro testaceus, mandibulis nigronitidis. Antennae pallidae, annulis nonnullis fuscis. Pronotum dorso infuscato, retrorsum ascendente; ceterum

¹⁾ In *Agraecia vittipede* etiam in ♂ 22 mm (secundum specimen Mus. Caes. Vind.).

²⁾ In *Agraecia vittipede*, si intactus, 17 mm (secundum specimen collectionis meae).

eadem forma qua in *A.* differente. Elytra abdomine plus duplo longiora, fusco-conspersa. Femora antica utrinque spinis 3 armata, intermedia extus 4—5, intus nullis, postica extus 8—9, intus mutica. Lobi geniculares postici interni spinosi, postici externi et intermedii interni acuti, ceteri obtusi. Lamina supraanalis ♂ ampla et producta, cercos et subgenitalem valde superans, apice profunde pentagonaliter excisa, lobis rotundatis. Cerci ♂ crassi, incurvi, obtusi, prope apicem subts spina instructi. Lamina subgenitalis triangulariter emarginata.¹⁾

	♂
Long. corporis	26.5 mm
„ pronoti	7.4 „
„ elytrorum	40 „
„ fem. post.	17 „

Habitat: Sattelberg (Nova Guinea) (Coll. mea, a Rolle).

Haec species *Agraeciae* differenti affinis, sed femoribus posticis intus muticis et forma ♂ genitalium differens.

***Habetia pictifrons* m. nov. spec.**

Testacea. Fastigium verticis conicum, articulo primo antenarum brevius. Frons cum genis luete aeruginosa, clypeus pallide flavus, labrum ferrugineum, mandibulae rufo-aurantiacae, apice nigrae. Antennae corpore plus duplo longiores, ferrugineae, remote et dilute fusco-annulatae, articulo primo aeruginoso. Pronotum viridulo-testaceum, circumcirca margine extremo fusco, forma *Habetiam* spadam simulans: teres, lobis lateralibus haud verticalibus, sed declivis, angustis, retrorsum dilatatis, sinu humerali parum sed distincte expresso; discus margine postico rotundato-truncato. Lobi meso- et metasternales semicirculariter rotundati, mesosternales ad marginem tuberculo acuminato instructi. Elytra angusta, abdomen superantia, testacea. Femora antica extus spinis 8, intus 6 armata, intermedia extus 7, intus 3—4 basalibus, postica extus 14, intus

¹⁾ In *Agraecia* differente lamina supraanalis ♂ haud producta, triangulariter excisa, lobis rotundatis. Cerci ♂ crassi, incurvi, valde obtusi, ante apicem intus spina instructi. Lamina subgenitalis ♂ profunde emarginata, stylis longis rectis, cercos superantibus (secundum specimen collectionis meae).

unica subapicali et 10—12 minimis basalibus. Lobi geniculares antici extus obtusi, intus acuti, intermedii extus triangulares, intus

spinosi, postici utrinque bispinosi. Lamina supraanalis ♂ circulariter emarginata, lobis brevibus acutis. Cerci ♂ incurvi, intus basi processu claviformi, medio spina longa instructi, apice globoso-inflati ibique armati. Lamina subgenitalis navicularis,

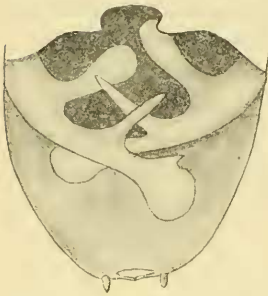


Fig. 1. *Habetia pictifrons* nov. spec. ♂.
Genitalia, a postico visa.

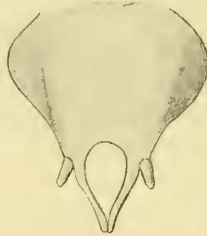


Fig. 2. *Habetia pictifrons* nov. spec. ♂.
Lamina subgenitalis, ab infero visa.

stylis brevibus, rectis et prope eos processibus gracilibus, arcuatis, stylis plus duplo longioribus instructi.

	♂
<i>Long. corporis</i>	24 mm
„ <i>pronoti</i>	7.5 „
„ <i>elytrorum</i>	19.5 „
„ <i>fem. post.</i>	16 „

Habitat: Sattelberg, Nova Guinea (Coll. mea, a Rolle).

Haec species ab omnibus notis valde aberrans. Secundum formam lorum meso- et metasternalium inter genera *Agraeicam* et *Habetiam* intermedia; et quamquam feminam non novi eaque de causa nescio, utrum forma ovipositoris *Habetiam* an *Agraeicam* simulat, hanc speciem secundum formam pronoti totumque corporis habitum generi *Habetiae* inserui. Forma ♂ genitalium ab omnibus *Agraeicis* valde abhorret, *Habetiae spadac* autem ♂ ignotum.

Gonatacanthus griffinii m. nov. spec.

Nigro-fuscus. Frons pallida, vittis tribus nigris subtus divergentibus, superne confluentibus; genae striga obliqua nigra ornatae. Mandibulae testaceae. Fastigium verticis subtus et superne carinatum, tuberculo basali nullo. Pronotum dense et subtiliter impresso-punctatum. Elytra abortiva, a pronoto fere tota oblecta. Femora

antica subtus utrinque spinis 3—4 parvis, intermedia extus 5, intus nullis instructa. Femora postica basi valde incrassata, subtus in margine interno spinis 3 subapicalibus, extus 9—10 armata. Lobi geniculares femorum 4 anteriorum externi obtusi, interni spinosi, femorum posticorum utrinque bispinosi. Cerci ♂ crassi, incurvi, apice bidentati. Lamina subgenitalis ♂ rotundato-emarginata.

	♂
Long. corporis	24 mm
„ pronoti	9 „
„ fem. post.	16.3 „

Nomino hanc speciem insignem secundum Dom. Prof. Dr. Achille Griffini, qui exemplar unicum collectioni meae summa benignitate permisit.

***Dicranocercus prasinus* m. nov. spec.**

Laete prasinus, antennis testaccis, ore pallide flavo, mandibulis apice nigris. Pronotum concolor, impresso-punctatum. Elytra laete prasina, campo tympanali testaceo, basi ad venas radiales macula nigra ornata, dimidio abdominis parum breviora. Femora antica subtus utrinque spinis 6—7, intermedia extus 5—7, intus 2—3 basalibus, postica extus 6—8, intus nullis instructa. Lamina supra-analis ♂ rotundato-emarginata. Cerci ♂ crassi, incurvi, apice bidentati. Lamina subgenitalis ♂ triangulariter excisa, stylis brevibus instructa. Cerci larvae ♂ conici, acuminati, recti; lamina subgenitalis larvae profunde fissa. In larva adultiore cerci parum incurvi, apice deplanati et intus subsinuati; lamina subgenitalis profunde excisa. Ovipositor larvae angustus, leviter incurvus, femoribus posticis aequè longus. Lamina subgenitalis larvae ♀ apice emarginata.

	♂	♀ larva
Long. corporis	25—30	21 mm
„ pronoti	7.5—8	7 „
„ elytrorum	8—8.5	2.5 „
„ fem. post.	15—15.5	12 „
„ ovipositoris	—	12 „

Habitat: Endeavour River, Queensland (Coll. mea, a Rolle).

Salomona aeruginifrons m. nov. spec.

Fusco-testacea. Caput elongatum. Fastigium verticis compressum, acutum, articulo primo antennarum brevius. Frons irregulariter impresso-punctata, laete aeruginosa, basin versus fasciâ transversâ flavâ dilutâ, deinde ad marginem frontis inferiorem nigro-nitidâ distinctâ ornata. Clypeus cum labro et mandibulis aurantiacus. Scrobes antennarum nigro-circumdati. Antennae ferrugineae, articulo primo superne pallido, subtus fusco. Pronotum fusco-testaceum, fortiter impresso-punctatum, sulcis transversis profundis, margine postico truncato. Elytra fusco-testacea, reticulo pallido. Femora antica extus spinis 7—8, intus 5—6 armata, intermedia extus 6, intus 3 basalibus, postica extus 10—14, intus 3—5 minimis basalibus. Ovipositor levissime incurvus, femoribus posticis subaeque longus. Lamina subgenitalis ♀ profunde emarginata, lobis acutis.

	♀
<i>Long. corporis</i>	32 mm
„ <i>pronoti</i>	10 „
„ <i>elytrorum</i>	33 „
„ <i>fem. post.</i>	22 „
„ <i>ovipositoris</i>	20 „

Habitat: Nova Guinea (Coll. mea, a Staudinger).

Haec species *Salomonae pallidifronti* maxime affinis, sed ab omnibus *Salomonis* colore frontis diversa.

Rhytidaspis fusca m. nov. spec.

Fusco-testacea, unicolor. Caput et pronotum fortiter impresso-punctatum. Pronotum teres, margine antico rotundato, postico emarginato; lobi laterales angusti, angulis rotundatis, sinu humerali fere nullo. Lobi mesosternales rotundato-triangulares, metasternales rotundati. Elytra obsoletissima, lanceolata, lateralia, mesonotum haud superantia. Alae nullae. Femora antica lata, valida, valde compressa, extus inermia, intus spinis 4 vel 5 armata. Femora postica extus spinis 5 instructa, intus nullis. Lobi geniculares omnes subacuminati, postici interni tantum in spinam producti. Ovipositor subrectus, femoribus posticis aequae longus.

	♀
<i>Long. corporis</i>	32 mm
„ <i>pronoti</i>	8 „
„ <i>elytrorum</i>	2 „
„ <i>fem. post.</i>	15 „
„ <i>ovipositoris</i>	15 „

Habitat: Nova Guinea (Coll. Mus. Caes. Vindob., Lebzelter don.).

Tribus: **Xiphidiinae.**

***Xiphidion immaculatum* m. nov. spec.**

Testaceum, dorso vitta mediana fusca ornato. Fastigium verticis, ab antico visum, marginibus lateralibus distincte divergentibus. Dorsum verticis et pronoti fuscum, utrinque pallide marginatum. Lobi laterales testacei, vitta longitudinali fusca ab oculis oriente usque ad callum convexum angustum perducta ornati. Elytra femora postica valde superantia, alis distincte breviora, testacea, campo anali parum obscuriore, campo discoidali immaculato. Tibiae anticae subtus utrinque 5-spinosae. Femora postica inermia. Ovipositor rectus, femoribus posticis aequè longus. Lamina subgenitalis ♀ lateribus convergentibus, apice late emarginata. ♂ ignotum.

	♀
<i>Long. corporis</i>	13 mm
„ <i>pronoti</i>	3 „
„ <i>elytrorum</i>	17 „
„ <i>alarum</i>	20 „
„ <i>fem post.</i>	12 „
„ <i>ovipositoris</i>	11.5 „

Habitat: Dandenong, Ranges, Vict. (Coll. mea, a Rolle).

Xiphidio maculato affinis, praecipue campo elytrorum discoidali immaculato et ovipositore longiore diversus; a X. laeto statura minore, colore, lamina subgenitali ♀ emarginata distingui potest.

***Xiphidion exsul* m. nov. spec.¹⁾**

Viride vel pallide testaceum, dorso vitta mediana fusca ornato. Fastigium verticis, ab antico visum, marginibus lateralibus distincte

¹⁾ exsul = patriâ carens.

divergentibus. Dorsum verticis et pronoti fuscum, utrinque pallide marginatum. Lobi laterales virides, callo indistincto. Prosternum bispinosum. Elytra femora postica vix superantia, alis distincte breviora, viridia vel testacea, campo discoidali immaculato, anali nonnunquam infuscato. Tibiae anticae subtus utrinque 5- vel 6-spinosae. Femora postica mutica. Abdomen pallidum, utrinque vitta longitudinali fusca ornatum. Cerci ♂ conici, intus dentati, extus dente nullo. Lamina subgenitalis ♂ rotundata. Ovipositor rectus, brevis. Lamina subgenitalis ♀ rotundata.

	♂	♀
<i>Long. corporis</i>	13—14	14—15 mm
„ <i>pronoti</i>	2·8—3	2·9—3·1 „
„ <i>elytrorum</i>	15—15·5	16—17 „
„ <i>alarum</i>	18—19	18·3—20 „
„ <i>fem. post.</i>	11·5—12	12·5—13·5 „
„ <i>ovipositoris</i>	—	7 „

Patria ignota (unde nomen) (Coll. mea, a Rolle).

A *X. maculato* elytris campo discoidali immaculatis, abdomine fusco-vittato, a *X. denticerco* forma cercorum ♂ diversa.

***Xiphidion consul* m. nov. spec.**

Viride, dorso ferrugineo. Fastigium verticis, ab antico visum, marginibus lateralibus distincte divergentibus. Dorsum verticis et pronoti ferrugineum, utrinque fusco- et pallido-marginatum. Lobi laterales callo convexo angusto, margine postico subrecto. Prosternum bispinosum. Elytra femora postica vix superantia, alis distincte breviora, pallide griseo-testacea, unicolora. Tibiae anticae subtus utrinque 5—6-spinosae. Femora postica inermia. Abdomen lacte viride, utrinque vitta longitudinali ferruginea ornatum. Ovipositor subrectus, femoribus posticis brevior. Lamina subgenitalis ♀ triangularis.

	♀
<i>Long. corporis</i>	16 mm
„ <i>pronoti</i>	4 „
„ <i>elytrorum</i>	19 „
„ <i>alarum</i>	23 „
„ <i>fem. post.</i>	16 „
„ <i>ovipositoris</i>	11 „

Habitat: Sattelberg, Nova Guinea (Coll. mea, a Rolle).

X. denticerco et *maculato* vicinum. Differt abdomine utrinque ferrugineo-vittato, elytris unicoloribus, ovipositore longiore.

Tribus: **Listroscelinae.**

Xiphidiopsis quadrimaculata m. nov. spec.

Testacea (viva viridis?). Antennae fuscae, anguste pallide annulatae. Caput ac pronotum superne fasciis duabus latis (in capite fuscis, in pronoto pallide ferrugineis) linea angustissima pallida separatis ornata. Pronotum margine postico rectangulariter producto utrinque macula nigra ornato, lobis lateralibus verticaliter deflexis, subtus subangulato-rotundatis, margine antico rotundato, postico obliquo, bisinuato. Elytra angustissima, perlonga, ramo radiali distincte ante medium elytri emisso, ramulos 6 versus marginem posticum emittente, basi campo anali macula nigra ornata. Alae elytra haud superantes nec ab illis superatae. Tibiae anticae utrinque tympano aperto instructae, subtus utrinque spinis 4—5, extus minoribus armatae. Tibiae intermediae dimidia parte basali incrassatae, tertia parte basali inermes, deinde spinis 3 vel 4 armatae. Ovipositor leviter curvatus, margine inferiore dimidia, superiore quarta parte apicali fortiter dentato-serrulato.

	♀	
<i>Long. corporis</i>	9 mm
„ <i>pronoti</i>	4 „
„ <i>elytrorum</i>	17.5 „
„ <i>fem. post.</i>	11 „
„ <i>ovipositoris</i>	5 „

Habitat: Victoria, Kamerun (Coll. mea, a Staudinger).

Haec species *X. lineato* affinis, sed forma ovipositoris, alis brevioribus, ramo radiali ramulos sex emittente distincte diversa.

Carliella m. nov. gen.

Oculi globosi, valde prominentes. Mandibulae validae, in ♂ sinistra angulato-incurva et valde elongata. Fastigium verticis breve, angustum, compressum, acuminatum, articulo primo antennarum multo angustius et brevius. Pronotum teres, antice posticeque truncatum, sulco transverso postico prope marginem posticum sito; lobi

laterales margine inferiore recto, postico obliquo, angulis rotundatis, sinu humerali nullo. Sterna omnia bispinosa. Elytra valde abbreviata, squamaeformia. Pedes robusti, validi, antici posticis valde breviores. Femora postica quoque corpore distincte breviora. Femora omnia subtus utrinque spinis parvis vel mediocribus compluribus armata. Lobi geniculares obtuse triangulares, interni tantum femorum 4 posteriorum brevispinosi. Tympanum rimatum. Tibiae 4 anteriores longispinosae, anticae elongatae, curvatae, intermediae superne intus spinis tribus, extus unica armatae. Cerci ♂ crassi, acuminati, incurvi. Lamina subgenitalis ♂ parum rotundato-emarginata, stylis longis instructa.

Dedicatum hoc genus Dom. J. Carl, diligenti Conocephalidarum Musei Genevensis descriptori.

Species typica:

***Carliella mandibularis* m. nov. spec.**

Rufo-testacea, antennis testaceis. Frons dense et subtiliter transverse-rugulosa, cum labro testacea. Mandibulae nigro-nitidae, in ♂ sinistra angulato-incurva et valde elongata. Elytra valde abbreviata, tympano perfecte explicato. Femora 4 anteriora subtus lata, planiuscula, vix sulcata, subtus utrinque spinis 4 armata; postica utrinque spinis compluribus, apice fuscis. Tibiae anticae subtus utrinque spinis longis 5, intermedia 6 et praeterea superne 1+3.

	♂
Long. corporis	30 mm
.. pronoti	9 „
.. elytrorum	7 „
.. fem. ant.	15 „
.. tib. ant.	16 „
.. fem. post.	24 „

Habitat: Cuyaba, Matto Grosso (Coll. mea, a Staudinger).

***Arachnoscelis* m. nov. gen.**

Oculi globosi. Mandibulae aequales, validissimae, curvatae. Fastigium verticis breve, angustum, compressum, acuminatum, articulo primo antennarum multo angustius et brevius. Pronotum teres, antice truncatum, postice emarginatum, sulco postico transverso prope

marginem posticum sito; lobi laterales angustiores, margine inferiore recto, postico obliquo, angulis rotundatis. Sterna omnia bispinosa. Elytra obliterated, squamaeformia. Pedes gracillimi, perlongi, antici posticis subaeque longi. Femora antica et postica corpore distincte longiora. Femora omnia subtus spinis parvis vel mediocribus armata; lobi geniculares omnes spinosi. Tympanum conchatum. Tibiae 4 anteriores longispinosae, anticae elongatae, curvatae, intermediae superne bispinosae. Cerci ♂ longi, incurvi. Lamina subgenitalis ♂ truncata, stylis gracilibus instructa.

Species typica: *Listroscelis arachnoides* Redt.

Ornithologische Literatur Österreich- Ungarns 1910.¹⁾

Von

Viktor Ritter v. Tschusi zu Schmidhoffen,

Herausgeber des „Ornithologischen Jahrbuches“.

(Eingelaufen am 1. Mai 1911.)

- A. B. Die Feindschaft der Raubzeugindividuen und Arten untereinander. — Österr. Forst- u. Jagdz., XXVIII, 1910, Nr. 11, S. 94.
- A. K. Seltener Gast. (*Ardea minuta* in Neuwaltersdorf erlegt.) — Waidmh., XXX, 1910, Nr. 12, S. 265. (N.-Ö.)
— jun. Blässhühner (*Fulica atra*). — Ibid., XXX, 1910, Nr. 23, S. 505. (Mähr.)
- Allram, J. Wiener Balz- und Nistplätze. — Österr. Forst- u. Jagdz., XXVIII, 1910, Nr. 21, S. 190—191. (N.-Ö.)

¹⁾ Vergl. diese „Verhandlungen“, Bd. LX, 1910, S. 432—463. — Die Angaben in ungarischer Sprache lieferte Herr Dr. Eug. Greschik, Assistent der „Kgl. U. O. C.“, die in czechischer Herr Oberlehrer K. Kněžourek, die in kroatischer Herr Prof. M. Marek; weitere Angaben aus Jagdzeitungen auch Herr Prof. B. Schweder und aus Tirol Herr E. P. Tratz.